

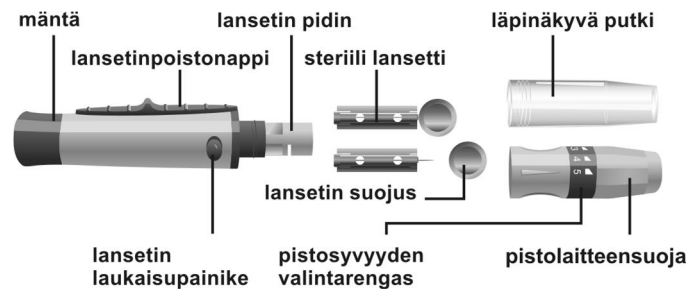
Verinäytteen ottaminen sormenpästä

Sormenpäänäyte otetaan yleensä keskisormesta tai nimettömästä, mutta jos näistä sormista ei saada näyettä, voidaan se ottaa myös etusormesta.

Ennen testaamista, valitse puhdas ja kuiva pinta työskentelyä varten. Tutustu menetelmään ja varmista, että kaikki tarvittavat tarvikkeet ovat kunnossa ja esillä ennen mittauksen aloittamista.

Huom! Jos tarpeellista, käytä lämmintä vettä edistääksesi verenkiertoa sormessa pitämällä kättä lämpimässä vedessä juuri ennen näytteenottoa 4–10 min. Pese ja kuivaa kädet huolellisesti. Varmista, että näytteenottokohdassa ei ole rasvaa tai ihovoidetta. Älä käytä desinfektioaineita.

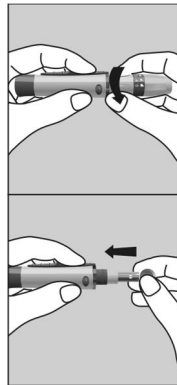
Kuva. Pistolaite ja lansettineula



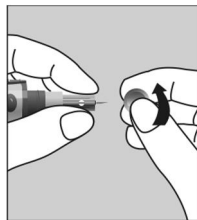
Verinäytteen ottaminen sormenpästä

Kun otat verinäytteen sormenpästä, säädä pistolaitteessa lansetin syvyys siten, että pistäminen ja näytteenotto olisivat mahdollisimman kivutonta ja vähemmän epämiellyttävää. Verinäytteenotto sormenpästä (ensisijainen näytetyyppi) on aina suositeltavinta kun mitataan veren glukoosipitoisuutta.

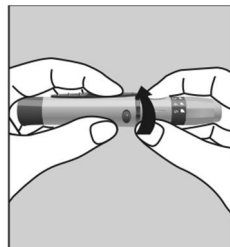
1. Kierrä harmaan renkaa kohdalta avataksesi pistolaitte. Ota pistolaitteen suoja pois pistolaitteesta. Aseta steriili lansetti pistolaitteeseen lansetinpitimeen. Paina lansettia varovasti kunnes se asettuu täysin pitimeen. Älä käytä voimaa!



2. Ota hyvä ote pistolaitteesta ja lansetista ja pyöräytä samalla lansetinsuojusta pari kertaa. Älä taivuta. Nosta suojuus pois. Nyt neulankärki tulee näkyviin. Hävitä se yhdessä lansetin kanssa.



3. Kierrä pistolaitteen suoja takaisin pistolaitteeseen. Vältä koskemasta neulaan. Varmista, että pistolaitteen suoja on täysin kierretty kiinni.



4. Säädä piston syvyys kiertämällä pistolaitteen suojaa, kunnes haluttu numero pistonsyvyys on nuolen kohdalla. Pistolaitteessa on valittavana viisi (5) eri pistonsyvyyttä. Vähentääksesi kipua ja epämiellyttävyyttä, käytä matalinta syvyyttä, jolla saadaan tarvittava määrä verta.

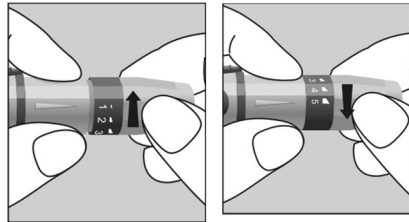
Säätäminen:

1 ja 2 ohut iho

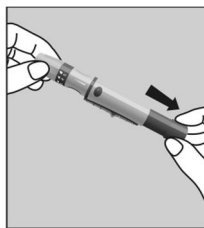
3 ja 4 normaali iho

5 paksu tai kovettunut iho

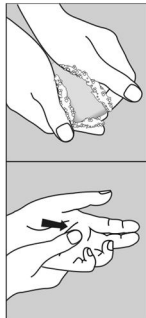
Huom! Pistoksen syvyys määräytyy kärkikappaleen asetuksen ja pistopaikkaan kohdistetun paineen mukaan. Kokeile, mikä yhdistelmä sopii sinulle ja toimii parhaiten.



5. Vedä pistolaitteen harmaata mäntää taaksepäin. Kuulet ”klik” -äänen. Pistolaite on nyt ladattu ja valmis verinäytteenottoon.



6. Ennen mittauksen suorittamista, pese kädet huolellisesti saippuavedellä. Jos tarpeellista, käytä lämmintä vettä tai hiero kättä ranteesta sormenpäähän useita kertoja edistääksesi verenkiertoa sormessa. Kuivaa kädet hyvin. Varmista, että näytteenottokohdassa ei ole rasvaa tai ihovoidetta. Hiero kättä kohti sormenpäätä edistääksesi verenkiertoa.



7. Pidä pistolaitteen kärkiosaa sormenpäässä pistopaikassa. Paina pistolaitteen laukaisupainiketta. Kuulet ”klik” äänen ja samalla lansettineula tekee reiän. Sivele sormen alapintaa kohti pistospaikkaa, jotta muodostuu veripisara. Älä purista pistospaikan ympäriltä. Älä levitä veripisaraa.

Vähentääksesi painetta, tee pistos sormenpään sivulle. Pistospaikan vaihtaminen on suositeltavaa, sillä samaan kohtaan pistäminen saattaa aiheuttaa sormenpäähän arkuutta ja kovettumaa.

